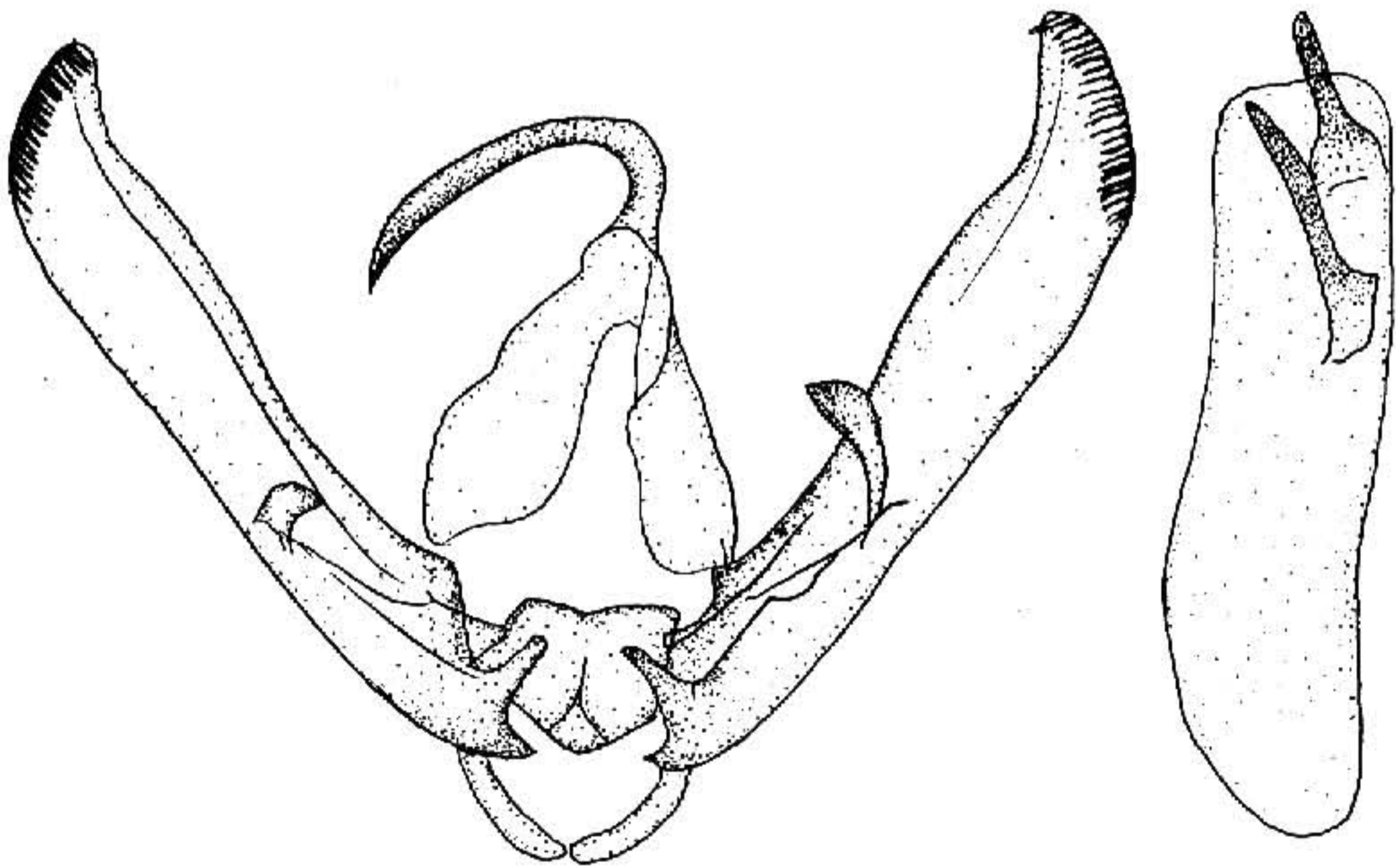
图 426 繁冬夜蛾 *Cucullia umbristriga* Alpheraky

♂ 外生殖器

重冬夜蛾 *Cucullia duplicata* Staudinger (图版 XXIII-10)*Cucullia duplicata* Staudinger, 1882, Stett. ent. Zeit. p. 47. (Lepsa)*Cucullia duplicata*: Hampson, 1906, Cat. Lep. Phao. Br. Mus. 6: 36. —Varga, 1976, Ann. Hist.-Natur. Mus. Hung. 68: 177. —Chen, 1982, Icon. Het. Sin. 3: 311.图 427 重冬夜蛾 *Cucullia duplicata* Staudinger ♂ 外生殖器

翅展 41 mm。头、胸灰色杂褐色；前翅灰白带褐色，翅脉纹黑色，亚中褶基部一黑纹，基线褐色，仅前端可见，内、外线均双线黑色，有间断，剑纹、环纹及肾纹灰白色黑边，中线黑色外斜至肾纹，亚端线为一列黑短纹；后翅浅褐色；腹部褐灰色。雄蛾

抱钩右长左短，阳茎粗，有二巨棘形角状器（图 427）。

分布 内蒙古、青海、新疆、宁夏、西藏；蒙古。

修冬夜蛾 *Cucullia santonici* (Hübner) (图版 XXIII-11)

Noctua santonici Hübner, [1813] 1827, Eur. Schmett., Noct. pl. 127, figs. 584—585. (欧洲)

Cucullia santonici: Hampson, 1906, Cat. Lep. Phal. Br. Mus. 6: 37. —Kostrowick, 1956,

Pol. ent. Soc. 27: 27. —Chen, 1982, Icon. Het. Sin. 3: 311.

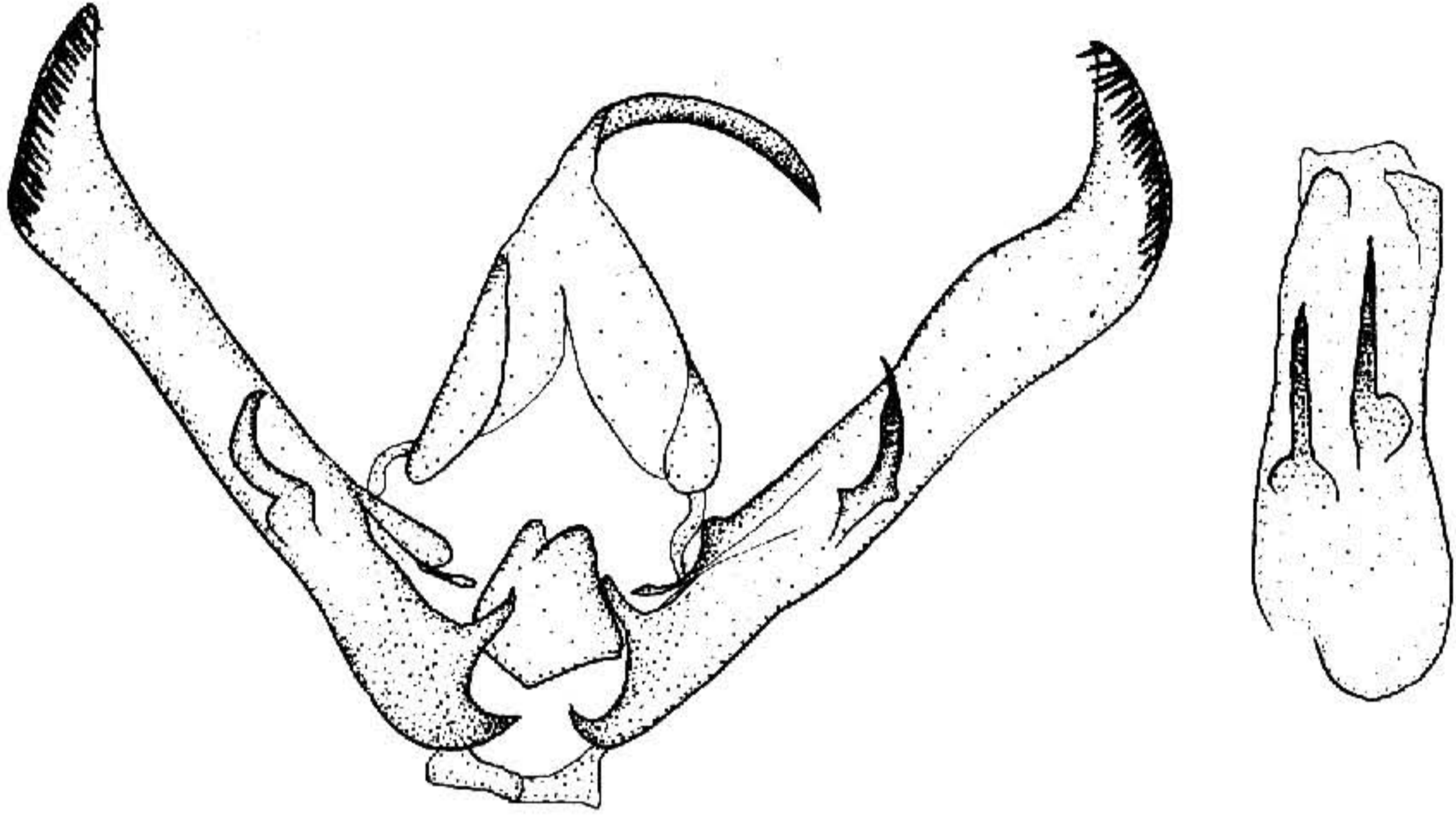


图 428 修冬夜蛾 *Cucullia santonici* (Hübner) ♂ 外生殖器

翅展 45mm。头、胸及前翅褐色杂白色，额与颈板有黑棕线，前翅翅脉白色，亚中褶基部一黑纹，基线前端可见棕色，内线、中线及外线棕色，剑纹、环纹及肾纹均白色黑边，亚端区有四条黑斜纹位于 5 脉前至顶角间，另一黑纹位于 2 脉后；后翅灰白，翅脉及端区暗褐色；腹部浅褐色。雄蛾抱器瓣端向背突，阳茎有一对棘形角状器(图 428)。

寄主 甘菊、蒿属。

分布 青海、新疆；土耳其，欧洲。

蒙冬夜蛾 *Cucullia alpherakyi* Staudinger (图版 XXIII-12)

Cucullia alpherakyi Staudinger, 1896, Iris, 9: 371, pl. 4, fig. 5. (Urgan)

Cucullia alpheraci: Hampson, 1906, Cat. Lep. Phal. Br. Mus. 6: 38.

Cucullia alpherakyi: Warren, 1910, in Seitz, Macrolep. World 3: 104.

翅展 38mm。头部与胸部灰色带褐色，后胸背面有黑纹；前翅灰色，内线双线黑色，波浪形，自前缘脉外斜至亚中褶，折角内斜，线内侧带有褐色，环纹椭圆形，窄，褐色，外围灰色，黑边，肾纹色似环纹，中有灰白圈，后端沿中室后缘稍内凸，中线模